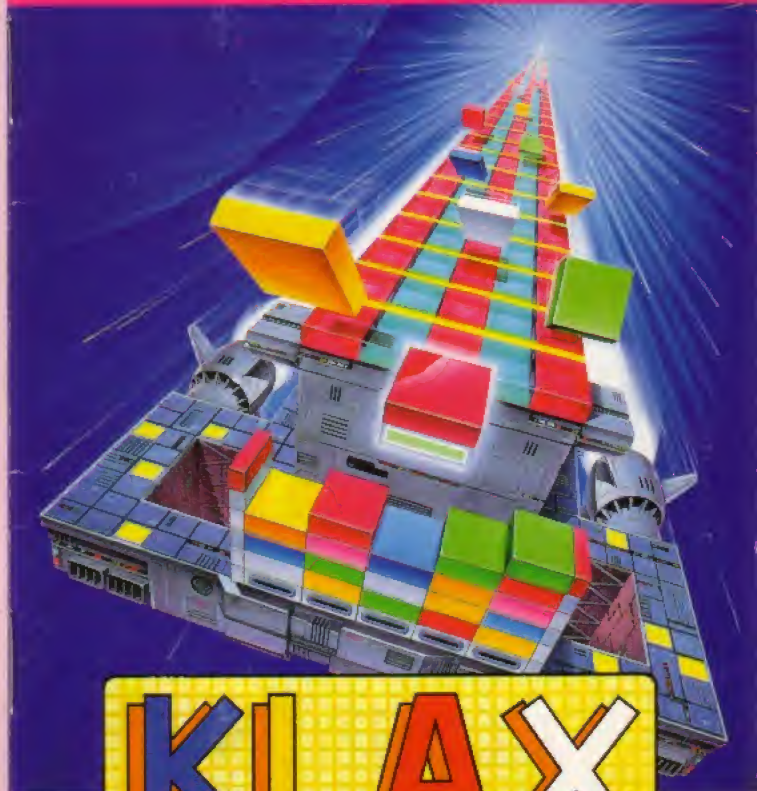


namcot

クラックス

とり あつかい せつ めい しょ
取扱説明書



KLAX

EmuMovies

「遊び」をフリエイトする
株式会社 ナムコ

〒146 東京都大田区矢口2-1-21 ナムコビル ☎03(756)7651

●故障等のお問い合わせは、お買い求めのお店、もしくは下記まで

株ナムコ・サービスセンター

〒222 神奈川県横浜市長北区榑町2-1-60 ☎横浜045(542)8761

●本商品の輸出、使用変更及び賞賃を禁じます。

この商品は、株式会社・エンタープライゼスがSEGA MEGA DRIVE専用のソフトウェアとして、自社の登録商標SEGAの使用を許諾したものです。

T-14063

© ATARI GAMES CORP./TENGEN INC./TENGEN LTD./NAMCO LTD.



このたびはナムコットのメガドライブ用カートリッジ「クラックス」をお求めいただきまして、まことにありがとうございます。

プレイの前にこの取扱説明書をお読みいただきますと、より楽しく遊ぶことができます。

使用上の注意

- カートリッジを抜き差しするときは、必ず本体の電源スイッチをOFFにしておいて下さい。電源スイッチをONにしたまま無理にカートリッジを抜き差しすると、故障の原因になります。
- カートリッジの端子部に触れたり、水で濡らしたりすると、故障の原因になりますので注意して下さい。また、分解は絶対に行わないで下さい。
- カートリッジを保管するときは、極端に暑いところや寒いところを避けて下さい。直射日光の当たるところやストーブの近く、湿気の多いところなども禁物です。
- カートリッジの汚れを拭くときに、シンナーやベンジンなどの薬品を使わないで下さい。
- 長い時間ゲームをしていると、目が疲れます。ゲームで遊ぶときは健康のため、1時間ごとに10～20分の休憩をとって下さい。またテレビ画面からなるべく離れてゲームをして下さい。

KLAX

1 ゲーム内容	2P
2 ノーマルモードのはじめ方	4P
3 基本操作と画面表示	6P
4 基礎テクニック	8P
5 得点計算1 クラックスの得点	10P
得点計算2 複合クラックス	12P
6 VSモードの遊び方	14P
7 上級テクニック	16P



次々に転がって来るタイルを受け止め、下の台に積み重ねていって下さい。同じ色がタテ・ヨコ・ナナメに3個以上そろうとクラックス！ そのタイルが消え得点になります。

4個・5個並びのクラックスなら高得点。さらにクラックスを組み合わせて作り、ハイスコアにチャレンジしましょう！

ウェーブ（面）クリアのためには、スタート時に出される条件を満たさなければいけません。それに合わせた戦略も必要になってきます。



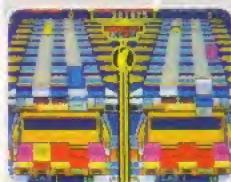
ノーマルモード

1人用/2人用(→4P)

ウェーブ100まであり、ウェーブが進むにつれて難しくなっていくます。2人用のときは、画面を半分ずつ使って、お互い無関係にプレイします。

VSモード

2人用(→14P)



VSモードは、プレイヤー同士がしのぎをけずる、エキサイティングな対戦型クラックスです。2人の実力に差があってもハンテがつけられますので、白熱した対戦が楽しめます。

ひとりよう
かた
1人用のはじめ方

①タイトル画面
ほうこう ノーマル
方向ボタンでNORMAL
を選び、スタートボタンを押
して下さい。



②ワープ画面
つぎ がめん
次にワープ画面になりま
す。自分のはじめたいウ
ェーブを方向ボタンで選
び、
①ボタンで決定して下さい。



③ウェーブスタート画面
がめん
ウェーブを選べると、そのウ
ェーブのクリア条件とヒント
が表示されます。よく確認し
たら、①ボタンを押してゲームをはじめましよう。

たら、①ボタンを押してゲームをはじめましよう。

ふたりよう
かた
2人用のはじめ方

ほんたい たんし
本体のコントロール端子1
と2にそれぞれパッドをつな
ぎ、まず、1人がゲームスタ
ート。もう1人は、ワープ画
面かウェーブスタート画面で
スタートボタンを押せば、は
じめられます。



この表示が
出ているらOK

ゲームオーバーになったら



タイムが0になる前に①ボ
タンを押せば、そのウェーブ
から続けてプレイできます。

ワープについて

ノーマルモードでは、ウェーブ1・6・11・16
・21…と5面ごとにワープができます。ワープす
るとドロップメーター（7P参照）の数が増えま
す。さらに、ワープしてゲームオーバーになら
ずにクリアすると、ワープボーナスがもらえま
す。

なお2人用のときは、他のプレイヤーがプレイ
中のウェーブにもワープできますが、前のウェ
ーブに逆戻りすることはできません。



ウェーブ数

ワープボーナス

ドロップメーターの数

3 基本操作と画面表示

コントロールパッドの使い方

操作はコントロールパッドで行います。2人用でプレイするときは、本体のコントロール端子1と2にそれぞれパッドをつないで下さい。なおAボタン、Bボタン、Cボタンはいずれも共通で使えます。

スタートボタン

ゲームのスタート、ポーズ。

Aボタン



パドル上の
タイルを台
に落とす。

方向ボタン

▲上



パドル上の
タイルをは
ね上げます。

◀左右▶



パドルの移
動。

▼下



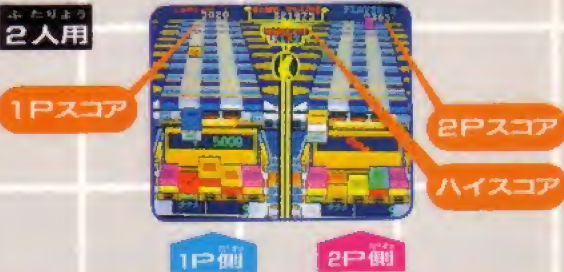
転がって来
るタイルを
早くおろし
ます。

画面表示

1人用



2人用

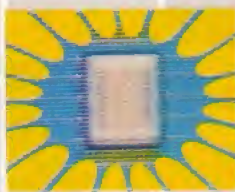


ルール

- 1 タイルを受けそなうとドロップメーターが点灯します。全部点いてしまうとゲームオーバーです。
- 2 クリア条件が0になると面クリアです。
- 3 台にはタテ5枚×ヨコ5枚、計25枚のタイルを置くことができます。
- 4 パドルの上には5枚までタイルを乗せておけます。

ワイルドタイルをうまく使う

タイルの中には、点滅する「ワイルドタイル」というものがあります。これは要するにオールマイティタイルで、どの色としても使うことができます。ピンチのときや、12Pで説明する複合クラックスを狙うときなど、きっと役立つでしょう。



簡単なクラックスの作り方

クラックス作りの基本は、3個でのクラックスです。その作り方のコツを少し紹介しましょう。

■タテの作り方

タテのクラックスを作る場合、1列に1色しか置かないのが鉄則（写真1）。積んであるタイルと同じ色が出たら、その上に重ねてゆきます。もし余計な色が出たら、とりあえずパドルに乗せておき（写真2）、どこかそろって消えた列に置きましょう（写真3）。



■ヨコの作り方

中央を開け、左右に2個ずつタイルを置くのが基本形です（写真1）。こうしておくとも左右どちらの色のタイルが来てもクラックスを作れるので、ムダがありません。別の色が2個以上来たなら、その上に同じようにして重ねます（写真2）。中央でクラックスを作りながら（写真3）、これをくり返してゆきましょう。



■ナナメの作り方

まず、中央に適当なタイルを4個置きます（写真1）。あとはヨコのときと同じ要領で左右に2個ずつタイルを重ねてゆき（写真2）、中央でクラックス（写真3）！



クラックスの種類と得点は次の通りです。



タテ×3

50点



タテ×4

10,000点



タテ×5

15,000点



ヨコ×3

1,000点



ヨコ×4

5,000点



ヨコ×5

10,000点



ナナメ×3

5,000点



ナナメ×4

10,000点



ナナメ×5

20,000点

ウェーブクリア時の得点

ウェーブをクリアすると、次のボーナス点が入ります。

- 1 画面内（台以外）にあるタイルの数▶1個につき25点
- 2 台の空いている部分▶タイル1個分につき200点



- 3 エキストラ点▶ポイントウェーブ（17P参照）でその点を超えた差額
- 4 ワープボーナス▶ウェーブワープしてゲームオーバーにならずにクリアしたとき

どうしても高得点を出したい！ という人は、次のようなクラックスを狙ってみましょう。

どうじ

同時クラックス

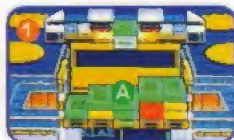
いっぺんに2つ以上のクラックスをつくることを、同時クラックスといいます。その場合の得点は、
 $(\text{クラックスの数}) \times (\text{クラックス点の合計})$
 となり、単にクラックスを作るよりも2倍・3倍の点数が入ります。

同時クラックスの得点例

写真1の場合、Aに緑色のタイルを落とすと、タテ・ヨコ・ナナメの3つのクラックスが同時にできます。その得点は、

$$(3) \times (50 + 1,000 + 5,000) = 18,150 \text{ 点}$$

となります(写真2)。



れんさ

連鎖クラックス

クラックスができてタイルが消えたことによって、さらにまた別のクラックスができることを、連鎖クラックスといいます。連鎖クラックスができると、そのたびに、

$(\text{クラックス数の累計}) \times (\text{クラックス点の合計})$
 が加算されます。

連鎖クラックスの得点例

写真1でAに緑色のタイルを落とすと、まずナメ×3のクラックスができて5,000点入ります(1回目、写真2)。するとそのタイルが消えたので、タテ×4のクラックスが完成しました(2回目、写真3)。2回目は連鎖クラックスですので、

$$1 \text{ 回目} \quad 2 \text{ 回目} \quad \text{タテ} \times 4 \\ (1 + 1) \times (10,000) = 20,000 \text{ 点}$$

となります。



6

VSモードの遊び方

2人用

はじめ方

■タイトル画面

方向ボタンでVERSUSを選び、スタートボタンを押して下さい。

■レベル選択画面

プレイヤーの腕に合わせて難易度を設定します。1から9まで好きなレベルを選べますので、2人で相談して決めて下さい。方向ボタンで選択、

Aボタンで決定です。

■ウェーブスタート画面

両者がレベルを決めると、クリア条件が表示されます。

Aボタンを押すとゲームスタート！



ルール

VSモードはルールが少し異なります。

①先にクリアするか相手が3

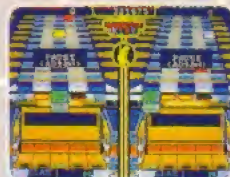
ミスすると、そのウェーブは勝ちです。

②4ウェーブ先に取った方が優勝です。



途中で引き分けにしたいときは？

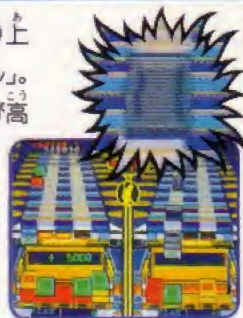
スタートボタンを押してポーズをした後、Aボタンを押して下さい。そのウェーブの最初からプレイできます。



ブラックタイル

VSモードをさらに盛り上げるのが「ブラックタイル」。これは一方のプレイヤーが高得点のクラックスを作ると、1万点につき1個相手側に現われます。

「ブラックタイル」はいくつそろえても絶対に消えてくれないので、出された側は非常に苦しくなるでしょう。逆に、高得点ばかり狙って相手に「ブラックタイルを送り込み、ミスを誘うというのも1つの作戦と言えます。



エックス

ビッグX

このゲームをプレイする人なら一度は作りたいたラックス。左右の8個をセットしておいて、最後に中央の1個で完成させます。ナナメ×5の同時クラックスなので、点数は8万点。しかしそれだけではなく、ビッグXにはさらに秘密が隠されているのです……。



タテ×5の作り方

クラックスができてクラックス音がしている間、転がって来るタイルの動きは止まります。しかしパドルは動かさず、その間に乗っているタイルを台に落とすことができます。そのとき、最初のクラックス音が終わるまで次のクラックスの判定はしません。それを利用すれば、写真のようにタテ×5のクラックスを作ることでもできます。



台に2枚、パドルに3枚乗せておき



クラックス中に素早くかさねてしま

クリア条件別必勝法

KLAX WAVE クラックスウェーブ
タイルを〇回そろえる

とにかくクラックスを作ればいわけですから、一番簡単なタテのクラックスを狙うのが安全です。しかし、4個並びのクラックスを作ると残り回数が2回、5個並びだと3回分減りますので、一気に大技を狙うのもよいかもしれません。

DIAGONAL WAVE ダイアゴナルウェーブ
ナナメに〇回そろえる

9Pのパターンを参考に進めましょう。4個並びだと2回、5個並びだと3回ノルマが減ります。

HORIZONTAL WAVE ホリゾンタルウェーブ
ヨコに〇回そろえる

ダイアゴナルウェーブと同じく、4個並びなら2回、5個並びだと3回分になります。

TILE WAVE タイルウェーブ
タイルを〇回受ける

タテのクラックスでしのぐと楽。地道にやっつけていけばクリアできるでしょう。

POINT WAVE ポイントウェーブ
スコアを〇点取る

安いクラックスは意味がありません。ここぞとばかりに大技を決めましょう。